



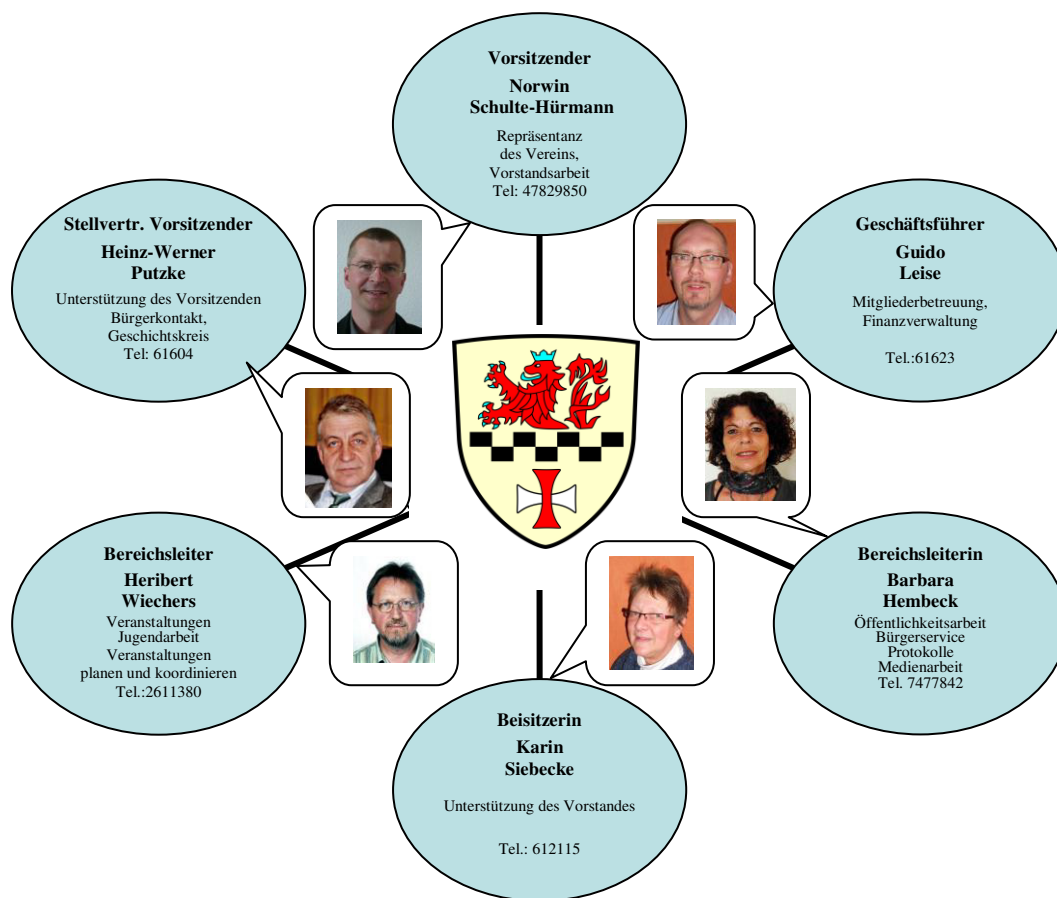
Bürger-Info BIB

Beyenburger Infoblatt von Mitbürgern für Mitbürger
Juni 2012

Neuer Vorstand seit März 2012

Mehr als zwei Jahre sind vergangen, seit Sie die letzte Ausgabe des B I B erhalten haben. Wie Sie sicher der Presse entnommen haben, gab es große Veränderungen in der Zusammensetzung des Vorstandes. Unser langjähriger Vorsitzender, Peter Voogt, welcher im September 2011 verstarb, und unser Geschäftsführer Steffen Hartmann, dessen Tod wir im Februar 2012 zu beklagen hatten, hinterließen große Lücken. Ihre Aufgaben, aber auch die des 2. Vorsitzenden, dessen Geschäfte bislang von Jürgen Rottmann wahrgenommen wurden, mussten neu verteilt werden.

Seit der Jahreshauptversammlung am 16. März 2012 setzt sich der neue Vorstand wie folgt zusammen:



Der neue Vorstand möchte die bewährte Arbeit der vergangenen Jahre fortsetzen, aber auch neue Initiativen starten. Dabei hat er sich folgende Schwerpunkte gesetzt:

- Aufgreifen von Bürgeranliegen und ihre schnellstmögliche Lösung durch enge Zusammenarbeit mit Behörden und Institutionen
- Bürgernähe und intensive Zusammenarbeit mit den anderen Vereinen und Institutionen Beyenburgs
- Erhöhung der Attraktivität des Vereins für die mittlere und jüngere Generation
- Förderung der sozialen Kontakte der Bürgerinnen und Bürger
- Koordinieren der Termine aller ortsansässigen Vereine und Veröffentlichung im Internet
- **Ihre Vorschläge....**

Bürgeranliegen

Ureigenste Aufgabe des Vereins ist es, die gemeinsamen Interessen der Bevölkerung des Stadtteils wahrzunehmen. Auf den Vollversammlungen aber auch durch den direkten Kontakt zu den Mitgliedern des Vorstandes können Anregungen und Besorgnisse vorgebracht werden.

Ein Bürger beklagte z.B., dass das Tempo-Limit (im gesamten Stadtteil gilt Tempo 30) kaum beachtet werde. Nach Eingaben des Bürgervereins wurden schlecht positionierte bzw. lesbare Schilder ausgetauscht. Vermehrte Geschwindigkeitsmessungen wurden zugesagt. Weitere Schilder dürfen in der Ortschaft nicht aufgestellt werden.

Der desolaten Situation des Nahversorgungseinzelhandels in Beyenburg soll durch die Einrichtung eines kleinen Bauernmarktes entgegen gewirkt werden. Interesse der Markthändler besteht. Trotz intensivster Verhandlungen kann aber noch kein Ergebnis bezüglich des Standortes vorgelegt werden. Haben Sie vielleicht einen Hinweis dazu?

In der letzten Jahreshauptversammlung wurde angefragt, Vereinsinformationen in einem Schaukasten für alle zugänglich zu machen. Wir hoffen, dies realisieren zu können.

Zur notwendigen Eigendarstellung des Vereins zählt auch die seitens der Vereinsmitglieder angeregte Anschaffung von Flaggen, Wimpeln, etc. Hier sind wir im Gespräch.

Route zur Geschichte Beyenburgs

Seit fünf Jahren ist die „Route 2 zur Industrie- und Sozialgeschichte Beyenburgs“ fertig gestellt. 15 Tafeln markieren die einzelnen Stationen. Im Geschichtskreis, einer Unterabteilung des Bürger- und Heimatvereins, wurde hierzu in Zusammenarbeit mit dem Museum für Frühindustrialisierung, Wuppertal, dem Bergischen Geschichtsverein und



gefördert durch die Nordrhein-Westfalen-Stiftung ein Flyer erstellt. Für Interessierte des Stadtteils, aber auch ganz Wuppertals finden gegen eine kleine Gebühr zweimal jährlich Führungen statt, in denen facettenreich in etwa zwei Stunden der gesamte Ort historisch erschlossen wird. Am 21. April wurde sie von Jürgen Rottmann geleitet.

Am Samstag, den 22. September 2012, 14.00 Uhr findet die nächste Führung unter der Leitung von Heinz-Werner Putzke statt.

Gegen eine Spende zu Gunsten des Geschichtskreises organisieren wir Ihnen gerne eine persönliche Gruppenführung

Kontakt: hwputzke@gmx.de, siehe auch: Stadt Wuppertal, Geschichtswerkstatt, Routen zur Industriegeschichte

Bürgercafé

Wichtiges Anliegen des Vereins ist die soziale Kommunikation zwischen den Bürgerinnen und Bürgern Beyenburgs. Am 2. April 2011 fand das erste „Bürgercafé“ statt. Bei Kaffee und Kuchen gab es die Gelegenheit zum zwanglosen Austausch im Restaurant Zur Alten Bruderschaft. Außerdem wurden historische Fotos über den Beamer präsentiert. Dies war vor allem für die jüngere Generation und die „Neubürger“ interessant, zumal sie Hintergrundinformationen durch die „Urbeyenburger“ erhielten.

Am 10. November 2012, 14.00 Uhr findet das zweite Bürgercafé im Restaurant zur Alten Bruderschaft statt. Oberbürgermeister Peter Jung hat sein Erscheinen zugesagt.

Wir laden alle Bürgerinnen und Bürger herzlich ein. Herr Jung hat stets ein offenes Ohr für die Anliegen der Beyenburger Bürger. Geplant ist unter anderem auch das Vorführen einer DVD mit Fotos unserer diesjährigen Vereinsfahrt.

Zusammenarbeit mit der Verwaltung

Der Vorstand hat intensiven Kontakt zur Stadt Wuppertal, nimmt sowohl an den für unseren Stadtteil relevanten Sitzungen der Bezirksvertretung als auch an den regelmäßigen Treffen der Vorstände der Bürgervereine beim Oberbürgermeister teil. Darüber hinaus soll der Austausch der Bürgerinnen und Bürger Beyenburgs mit der Stadtspitze gefördert werden. Dazu gab es Gelegenheit bei der letzten Jahreshauptversammlung, auf der der Kämmerer, Herr Dr. Slawig, über den laufenden Haushalt Rede und Antwort stand. Die nächste Möglichkeit bietet das Bürgercafé. Wir bitten Sie um Ihre Ideen und Anregungen für Eingaben bei der Bezirksvertretung oder direkt beim Oberbürgermeister

Ruhebänke

Im Februar 2010 zeigte ein Foto die fleißigen Helfer beim Aufstellen einer Ruhebank am Stausee. Wie einem Zeitungsartikel vom 20. März 2012 zu entnehmen war, wurde eben diese Bank von



Unbekannten aus der Verankerung gerissen und in den Stausee geworfen. Dies war leider kein Einzelfall. Deshalb kann hier das Foto präsentiert werden, welches

Vorstandsmitglieder und Helfer beim erneuten Aufstellen zeigt. Außerdem sind regelmäßige Kontrollen und Reparaturen an den insgesamt acht durch Spenden oder aus Eigenmitteln finanzierten und mit Hilfe des Bürgervereins aufgestellten Bänken erforderlich.

Vereinsausflug des Bürger- und Heimatvereins Wuppertal-Beyenburg



(Foto: Hubert Foik)

Der diesjährige Ausflug führte Mitglieder und Freunde des Vereins am Samstag, den 2. Juni zu den Wildpferden nach Dülmen und ins Aquarium SeaLife nach Oberhausen.

„Wird es regnen heute?“, diese bange Frage stellten sich die insgesamt 40 Ausflügler. Doch Sonnenschein begleitete die gesamte Fahrt. Ab 7.30 Uhr begann das „Einsammeln“ der Teilnehmer an den verschiedenen Zusteigeplätzen Beyenburgs. Auf der A43 ging es dann Richtung Münster. Gut gelaunt freuten sich alle auf das traditionelle Sektfrühstück, welches diesmal auf dem Rastplatz Speckhorn stattfinden sollte. Alle packten mit an und in kürzester Zeit waren die Picknicktische zu einem Buffet umgebaut. Angeregte Gespräche begleiteten das Schmausen.

(Fortsetzung S.4)

Interesse und Kontakt

Haben wir Ihr Interesse geweckt? Wir würden uns sehr freuen, Sie als neues Mitglied begrüßen zu dürfen!

Möchten Sie sich informieren? Internet: www.buergerverein-beyenburg.de



Beitrittserklärung:

Bitte senden Sie das Formular ausgefüllt an : Guido Leise, Steinhauser Str. 27A, 42399 Wuppertal
Oder rufen Sie an unter der Nummer: 0202/61623, oder Mail: leise.guido@t-online.de

Name	Vorname
Straße	PLZ, Ort
Geb.-Dat.	Telefon
Fax.	eMail
Ort, Datum	Unterschrift

Bei Anmeldungen von (3) oder (4) (s. Rückseite) bitte alle weiteren Namen, Vornamen und Geburtsdaten hier angeben:

Nach 45-minütiger Weiterfahrt erreichte die Gruppe das Merfelder Bruch bei Dülmen. Schon von weitem konnte man die ca. 300 Stuten und Fohlen auf dem weiträumigen Gelände sehen. Diese einzigen echten Wildpferde auf dem europäischen Kontinent erfreuten die Besucher auf ihrem einstündigen Rundgang.

Im Haus Waldfrieden in Dülmen wartete anschließend ein reichhaltiges und schmackhaftes Essen auf die Reisenden. In stilvoller Atmosphäre und bei äußerst umsichtiger Bedienung verging die knapp zweistündige Mittagspause schnell.

Im Anschluss daran machte sich die Gruppe auf den Weg nach Oberhausen, und viele nutzten diese Zeit für ein kleines Nickerchen oder anregende Gespräche.

In Deutschlands größtem Aquarium, dem SeaLife in Oberhausen, tauchten die Besucher dann in die faszinierende Welt der Wasserbewohner ein. Hier und im nahe gelegenen Rieseneinkaufszentrum „Centro“ vergingen die drei Stunden Aufenthalt wie im Fluge. Nicht wenige Teilnehmer hatten in den über 200 Geschäften etwas gefunden, was sie schon immer gesucht hatten. Andere nutzten das wunderschöne Wetter, um in einem der vielen Biergärten am Ufer des künstlich angelegten Sees Eis oder Riesenerdbeertorte zu schlemmen.

Am Bus sorgte ein spontanes Picknick im Stehen dafür, dass die Nahrungs- und Sektreste verringert wurden. Die Rückfahrt, wie alle anderen Fahrten, verlief ohne Stau, so dass die Teilnehmer um 19.30 Uhr wieder das schöne Beyenburg erreichten. Schön war's und viele freuen sich schon jetzt auf den Ausflug im nächsten Jahr.

Termine

Bitte merken Sie sich folgende Termine unbedingt vor:

- Samstag, 22. September 2012, 14.00 Uhr : Stadtteilführung, Treffpunkt ehem. WGF
- Samstag, 10. November 2012 , 14.00 Uhr: Bürgercafé, Zur Alten Bruderschaft
- Jahreshauptversammlung : März 2012

Wissen S I E was, wann, wo in Beyenburg los ist?

In Beyenburg gibt es viele Vereine, Gruppen und Institutionen, welche Veranstaltungen organisieren und sich über zahlreiche Besucher freuen. Möglicherweise würden auch Sie gerne daran teilnehmen, wenn Sie davon wüssten.

Wir haben die Idee, einen Kalender herauszugeben, in dem schöne Beyenburger Motive und alle Termine dargestellt werden.

Hobbyfotografen: Haben Sie schöne Fotos? -- Bitte stellen Sie sie uns zur Verfügung!

Sofern Vereine und Institutionen möchten, dass Termine dort öffentlich bekannt gemacht werden, so bitten wir um Zusendung der Termine an Norwin Schulte-Hürmann nsh@ibas-consulting.de.



Ich möchte den Jahresbeitrag bar bezahlen oder selbst überweisen.

Einzugsermächtigung:

Hiermit ermächtige ich den Bürger- und Heimatverein widerruflich, den Jahresbeitrag zu Lasten des folgenden Kontos mittels Lastschrift einzuziehen.

Es gelten die bankrechtlichen Bestimmungen.

Name:	_____	Vorname:	_____
Konto-Nr.:	_____	BLZ.:	_____
Bank:	_____		
Datum:	_____	Unterschrift:	_____

Die jährlichen Mitgliedsbeiträge sind für:

- | | |
|------------------------------------|----------------------------------|
| (1) Schüler und Studenten: | beitragsfrei (mit Bescheinigung) |
| (2) Erwachsene: | Euro 10,- |
| (3) Ehepaare/Lebensgemeinschaften: | Euro 15,- |
| (4) Familien: | Euro 20,- |